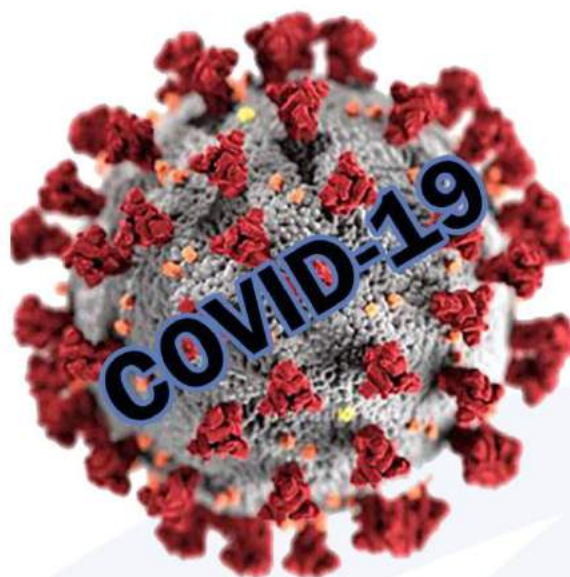


VADEMECUM AZIENDALE



INDICE:

- CONTROLLO TEMPERATURA
- MODALITA' ACCESSO FORNITORI
- GESTIONE INGRESSO USCITA LAVORATORI
- TIPOLOGIE DI MASCHERINE
- CORRETTO UTILIZZO
- IGIENE DELLE MANI

CONTROLLO DELLA TEMPERATURA

- Il personale, prima di entrare nella sede di lavoro potrà essere sottoposto al controllo della temperatura corporea. Se questa risulterà superiore ai 37,5°, non sarà consentito l'accesso.

Le persone in tale condizione saranno momentaneamente isolate e fornite di mascherine. Non dovranno recarsi al Pronto Soccorso e/o nelle infermerie di sede, ma dovranno contattare nel più breve tempo possibile il proprio medico curante e seguire le sue indicazioni e medico competente.



MODALITA' DI ACCESSO DEI FORNITORI ESTERNI

Al fine di ridurre le possibilità di contatto con il personale, l'accesso di fornitori esterni deve essere regolato attraverso l'individuazione di procedure di ingresso, transito e uscita, mediante modalità, percorsi e tempistiche predefinite. Laddove possibile, gli autisti dei mezzi di trasporto devono rimanere a bordo dei propri mezzi: non è consentito l'accesso agli uffici per nessun motivo. Per le necessarie attività di approntamento delle attività di carico e scarico, il trasportatore dovrà attenersi alla rigorosa distanza di un metro.

Per fornitori/trasportatori e/o altro personale esterno occorre individuare/installare servizi igienici dedicati, prevedere il divieto di utilizzo di quelli del personale dipendente e garantire una adeguata pulizia giornaliera

Anche l'accesso ai visitatori deve essere limitato: qualora fosse necessario l'ingresso di visitatori esterni (impresa di pulizie, manutenzione...), gli stessi dovranno sottostare a tutte le regole aziendali.

PULIZIA E SANIFICAZIONE IN AZIENDA

L'azienda assicura la pulizia giornaliera e la sanificazione periodica dei locali, degli ambienti, delle postazioni di lavoro e delle aree comuni e di svago.

Nel caso di presenza di una persona con COVID-19 all'interno dei locali aziendali, si procede alla pulizia e sanificazione dell'area secondo le disposizioni della circolare n. 5443 del 22 febbraio 2020 del Ministero della Salute, nonché alla ventilazione dei locali.

Va garantita la pulizia a fine turno e la sanificazione periodica di tastiere, schermi touch, mouse, con adeguati detergenti, sia negli uffici, sia nei reparti produttivi.

DISPOSITIVI DI PROTEZIONE INDIVIDUALE

Qualora l'attività lavorativa imponga una distanza interpersonale minore di un metro e non siano possibili altre soluzioni organizzative è necessario l'uso delle mascherine e di altri dispositivi di protezione (guanti, occhiali, tute, cuffie, camici) conformi alle disposizioni delle autorità scientifiche e sanitarie.

E' favorita la preparazione da parte dell'azienda del liquido detergente secondo le indicazioni dell'OMS.

Organizzazione aziendale (turnazione, trasferte e smart work, rimodulazione dei livelli produttivi)

Le imprese, limitatamente al periodo dell'emergenza Covid-19, potranno disporre la chiusura di tutti i reparti diversi dalla produzione o, comunque, di quelli dei quali è possibile il funzionamento mediante il ricorso allo smart working, o comunque a distanza.

Si potrà procedere ad una rimodulazione dei livelli produttivi. Va assicurato un piano di turnazione dei dipendenti dedicati alla produzione con l'obiettivo di diminuire al massimo i contatti e di creare gruppi autonomi, distinti e riconoscibili.




Previsto l'utilizzo in via prioritaria degli ammortizzatori sociali o, se non fosse sufficiente, dei periodi di ferie arretrati e non ancora fruiti.

Sono sospese e annullate tutte le trasferte e i viaggi di lavoro nazionali e internazionali, anche se già concordati o organizzati. Non sono consentite neanche le riunioni in presenza (solo quelle urgenti ma con un numero ridotto di persone e a un metro di distanza interpersonale).

Gestione dell'ingresso-uscita dei lavoratori

Si favoriscono orari di ingresso/uscita scaglionati dei lavoratori per evitare il più possibile contatti nelle zone comuni (ingressi, spogliatoi, sala mensa). Dove è possibile, occorre dedicare una porta di entrata e una porta di uscita da questi locali e garantire la presenza di detergenti segnalati da apposite indicazioni.

TIPOLOGIE DI MASCHERINE


	Tipologie	Potere filtrante	Chi DEVE Utilizzarle in questo momento di carenza e emergenza
	Mascherina chirurgica	Non ha potere filtrante in fase inspiratoria, pertanto non protegge da particelle aeree di piccole dimensioni (aerosol) ma ha potere di trattenere le particelle di chi la indossa	Deve utilizzarla tutta la POPOLAZIONE circolante, tutte le PERSONE CHE LAVORANO o sono costrette a lavorare, le stesse FORZE DELL' ORDINE, in uffici aperti al pubblico, gli ADDETTI ALLA VENDITA DI ALIMENTI, tutte le persone che lavorano o circolano
	FFP1	Filtra l'80% delle particelle ambientali con diametro $\geq 0.6\mu\text{M}$ Se dotate di valvole respiratorie, non ha potere filtrante in fase espiratoria	Senza valvola -come sopra descritto
	FFP2	Filtra il 95% delle particelle ambientali con un diametro $\geq 0.6\mu\text{M}$. Se dotata di valvola espiratoria, non ha funzione filtrante in fase espiratoria (la valvola espiratoria è per il confort dell'operatore)	Con valvola - devono utilizzarla i SOCCORRITORI in quanto sono a contatto con persone contagiate o potenzialmente contagiate. La valvola agevola il confort dell'operatore. Senza valvola - FORZE DELL'ORDINE solo in caso di emergenza e in caso di ausilio a soccorritori (perché devono essere protetti ma non rischiare di contagiarsi tra di loro); MEDICI DI FAMIGLIA e GUARDIE MEDICHE. I medici potranno utilizzare la mascherina FFP2 con valvola ma ausiliandola di mascherina chirurgica per limitare la loro esalazione dalla valvola.
	FFP3	Filtra il 98-99% delle particelle ambientali con diametro $\geq 0.6\mu\text{M}$ Se dotata di valvola espiratoria, non ha funzione filtrante in fase espiratoria (la	Con valvola - OSPEDALI, reparto di terapia intensiva


		<p>valvola espiratoria è per il confort dell'operatore)</p>	
---	--	---	--


COME METTERE E TOGLIERE LA MASCHERINA



Ecco come fare:

	<ul style="list-style-type: none"> • prima di indossare la mascherina, lavarsi le mani con acqua e sapone* o con una soluzione alcolica
	<ul style="list-style-type: none"> • coprire bocca e naso con la mascherina assicurandoti che aderisca bene al volto <p>per le mascherine con <i>anelli (elastici) alle orecchie</i>: prendere questo tipo di mascherina per gli anelli, metterne uno intorno a un orecchio e poi il secondo sull'altro orecchio.</p> <p>per le mascherine <i>con due fasce elastiche che vanno applicate intorno alla testa e alla nuca</i>: tenere la mascherina davanti al viso, tirare la fascia superiore e metterla intorno alla parte superiore della testa. Tirare poi la fascia inferiore sulla testa e sistemala alla base della nuca. (vedi figura)</p>

	<p>si ricorda che per le FFP2 e FFP3 tenere il respiratore in mano con lo stringinaso verso le dita lasciando gli elastici liberi sotto la mano</p>
	<ul style="list-style-type: none"> • Una volta messa in posizione sulla testa e sul viso, usa entrambi gli indici delle mani per stringere la porzione flessibile del bordo superiore della mascherina intorno al ponte del naso <p>si ricorda che per le FFP2 e FFP3 utilizzare sempre 2 mani per far aderire la mascherina al naso, Evitare di modellare lo stringinaso con una sola mano poiché può causare una diminuzione della protezione respiratoria</p>
	<ul style="list-style-type: none"> • Una volta stabilizzata, sistemala per assicurarti che copra viso, bocca e anche che il bordo inferiore sia sotto il mento <p>Solo per FFP2 e FFP3: La tenuta del respiratore sul viso deve essere verificata prima di entrare nell'area di lavoro. Coprire con le due mani il respiratore evitando di muoverlo dalla propria posizione. Espirare rapidamente. Una pressione positiva all'interno del respiratore dovrebbe essere percepita. Se viene avvertita una perdita, aggiustare la posizione del respiratore e/o la tensione degli elastici e ripetere la prova. Per i respiratori con valvola: coprire il respiratore con le mani, inspirare rapidamente. Se si sentono perdite dai bordi riposizionare il facciale fino a ottenere una perfetta tenuta sul volto.</p>

	<ul style="list-style-type: none"> evitare di toccare la mascherina mentre si indossa, se si tocca, lavarsi le mani
	<ul style="list-style-type: none"> quando diventa umida, sostituirla con una nuova e non riutilizzarla; infatti sono maschere mono-uso
	<ul style="list-style-type: none"> togliere la mascherina prendendola dall'elastico e non toccare la parte anteriore della mascherina; <p>Per togliere la mascherina: evitare di toccare la parte anteriore della maschera perché è contaminata. Toccare solo gli anelli o le fasce.</p> <p>per le mascherine con <i>anelli (elastici) alle orecchie</i>: tenere entrambi gli anelli elastici, sollevarli dalle orecchie delicatamente e rimuovere la maschera</p> <p>per le mascherine con <i>le fasce elastiche</i>: sollevare prima la cinghia inferiore sopra la testa, quindi tirare la cinghia superiore sopra la testa.</p>
	<ul style="list-style-type: none"> gettarla immediatamente in un sacchetto chiuso e lavarsi le mani.

*VEDI ULTIMO PARAGRAFO DEDICATO

IMPORTANTE!

L'uso delle mascherine deve essere sempre combinato con altre azioni di prevenzione/igiene personale e respiratoria. Va infatti sempre ricordato che nessuna misura da sola può fornire una protezione completa nei confronti delle infezioni ma soltanto una serie combinata di azioni può ridurre il rischio di infezione.

USO DEI GUANTI

È importante ricordare che:

- non sostituiscono la corretta igiene delle mani che deve avvenire attraverso un lavaggio accurato e per 60 secondi;
- devono essere cambiati ogni volta che si sporcano ed eliminati correttamente nei rifiuti indifferenziati;
- come le mani, non devono venire a contatto con bocca naso e occhi;
- devono essere eliminati al termine dell'uso, per esempio, al supermercato;
- non devono essere riutilizzati.

Dove sono necessari?

- In alcuni contesti lavorativi come per esempio personale addetto alla pulizia, alla ristorazione o al commercio di alimenti.
- Sono indispensabili nel caso di assistenza ospedaliera o domiciliare a malati.

CORRETTO MOTODO PER TOGLIERE I GUANTI



QUANDO SI TOLGONO I GUANTI, OCCORRE RICORDARE CHE **L'ESTERNO È CONTAMINATO**, QUINDI NON DOBBIAMO **MAI TOCCARE** LA SUPERFICIE ESTERNA DEL GUANTO.

- ✓ SFILARE IL GUANTO PARTENDO DAL POLSO



TENERE AVVOLTO IL GUANTO APPENA SFILATO NELLA MANO CHE INDOSSA ANCORA L'ALTRO GUANTO.

- ✓ CON L'ALTRA MANO LIBERA, INIZIARE A SFILARE IL SECONDO GUANTO **INFILANDO LE DITA NELL'APERTURA DEL POLSO**. AFFERRARE L'INTERNO DEL GUANTO E TIRARLO GIÙ DALLA MANO, IN MODO CHE L'INTERNO DEL GUANTO RESTI SEMPRE RIVOLTO ALL'ESTERNO MENTRE VIENE SFILATO. QUESTO GUANTO MAN MANO CHE VIENE SFILATO AVVOLGE ANCHE L'ALTRO GUANTO CHE LA MANO CONTINUA A STRINGERE. **ALLA FINE IL PRIMO GUANTO È AVVOLTO DENTRO IL SECONDO GUANTO.**



- ✓ GETTARLI NELL'INDIFFERENZIATA



- ✓ LAVARSI LE MANI CON SOLUZIONE ALCOLICA

IGIENE DELLE MANI



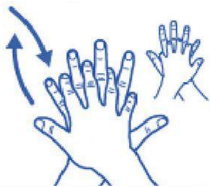
→ Bagnare le mani con l'acqua



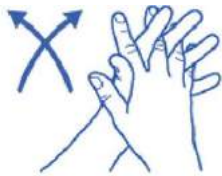
→ Applicare una quantità di sapone sufficiente per coprire tutta la superficie delle mani



→ Frizionare le mani palmo contro palmo



→ Il palmo destro sopra il dorso sinistro intrecciando le dita tra loro e viceversa



→ Palmo contro palmo intrecciando le dita tra loro



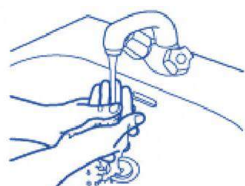
→ Dorso delle dita contro il palmo opposto tenendo le dita strette tra loro



→ Frizione rotazionale del pollice sinistro stretto nel palmo destro e viceversa



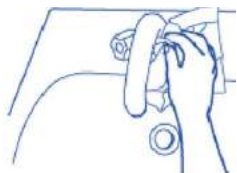
→ Frizione rotazionale, in avanti ed indietro con le dita della mano destra strette tra loro nel palmo sinistro e viceversa



→ Risciacquare le mani con l'acqua



→ Asciugare accuratamente con una salvietta monouso



→ Usare la salvietta per chiudere il rubinetto



→ Una volta asciutte, le tue mani sono sicure.

IMPORTANTE

È consigliabile che i datori di lavoro forniscano aree per la distribuzione di gel a base alcolica (min. 60% alcool). Le medesime precauzioni devono essere adottate anche per il personale esterno all'azienda (es. impresa di pulizie, visitatori, trasportatori) Se possibile, effettuare interviste al personale "viaggiatore" in modo da monitorare la provenienza e confrontarla con le aree di sviluppo dell'epidemia. Nelle aziende che usufruiscono di vettori stradali (trasportatori), gli autisti sono invitati a rimanere all'interno delle cabine di guida al fine di minimizzare le possibilità di contagio. In caso di riunioni, prediligere mezzi di videoconferenza (es. skype) oppure ogni partecipante è invitato ad attuare le misure di prevenzione igienica di carattere generale. Ove, nel corso dell'attività lavorativa, si venga a contatto con un soggetto che risponda alla definizione di caso sospetto di cui all'all. 1 della circolare Ministero Salute 27/1/2020 e successive (che aggiorna quella precedente del 22/1/2020), si provvederà - direttamente o nel rispetto di indicazioni fornite dall'azienda - a contattare i servizi sanitari segnalando che si tratta di caso sospetto per nCoV.

Alcune imprese

IMPRESE DI PULIZIE IN ZONE A RISCHIO

Limitare il numero di addetti soggetti a esposizione

Tipologia di DPI:

- Mascherina chirurgica
- Camice /grembiule monouso
- Guanti spessi
- Occhiali di protezione

(se presente rischio di schizzi di materiale organico o sostanze chimiche)

- Stivali o scarpe da lavoro chiuse

OPERATORI 118

Ambulanza o mezzi di trasporto	Operatori sanitari	Trasporto sospetto caso COVID-19 alla struttura sanitaria di riferimento	Mascherina chirurgica Camice / grembiule monouso idrorepellente Guanti Occhiali di protezione/ occhiale a mascherina/visiera
	Addetti alla guida	Solo guida del mezzo con sospetto o confermato caso di COVID-19 a bordo e separazione del posto di guida da quello del paziente senza circuiti di ricircolo dell'aria tra i due compartimenti del mezzo	Mantenere la distanza di almeno 1 metro Non sono necessari DPI
		Assistenza per carico e scarico del paziente sospetto o confermato per COVID-19	Mascherina chirurgica Camice / grembiule monouso idrorepellente Guanti Occhiali di protezione/ occhiale a mascherina/visiera
		Nessun contatto diretto con paziente sospetto per COVID-19 ma senza separazione del posto di guida da quello del paziente	Mascherina chirurgica
	Paziente con sospetta infezione da COVID-19	Trasporto alla struttura sanitaria di riferimento	Mascherina chirurgica se tollerata ⁵
	Addetti alle pulizie delle autoblunanze	Pulizie dopo e durante il trasporto dei pazienti con sospetta infezione da COVID-19 alla struttura sanitaria di riferimento (Alla fine del trasporto del paziente, nel caso in cui sia possibile areare il mezzo, mascherina chirurgica)	Mascherina chirurgica Camice / grembiule monouso idrorepellente Guanti spessi Occhiali di protezione (se presente rischio di schizzi di materiale organico o sostanze chimiche) Stivali o scarpe da lavoro chiuse



A.I.F.E.C.S.

ASSOCIAZIONE ITALIANA FORMATORI E CONSULENTI SICUREZZA

ASSOCIAZIONE SINDACALE DATORIALE

